



דהרות סוסים לא נראים

מאחורי חזית אטומה נחשפת אחוזת ענק היושבת על 10 דונם במושב גן שורק. הנחלה מתהדרת בארוות סוסים ובמערכת גנים משוכללת, אבל לפני הכול מתרפקת על הרומנטיקה שבכפר





אטימות מהחזית ופתיחות מלאה כלפי פנים. הסלון וחלל האירוח

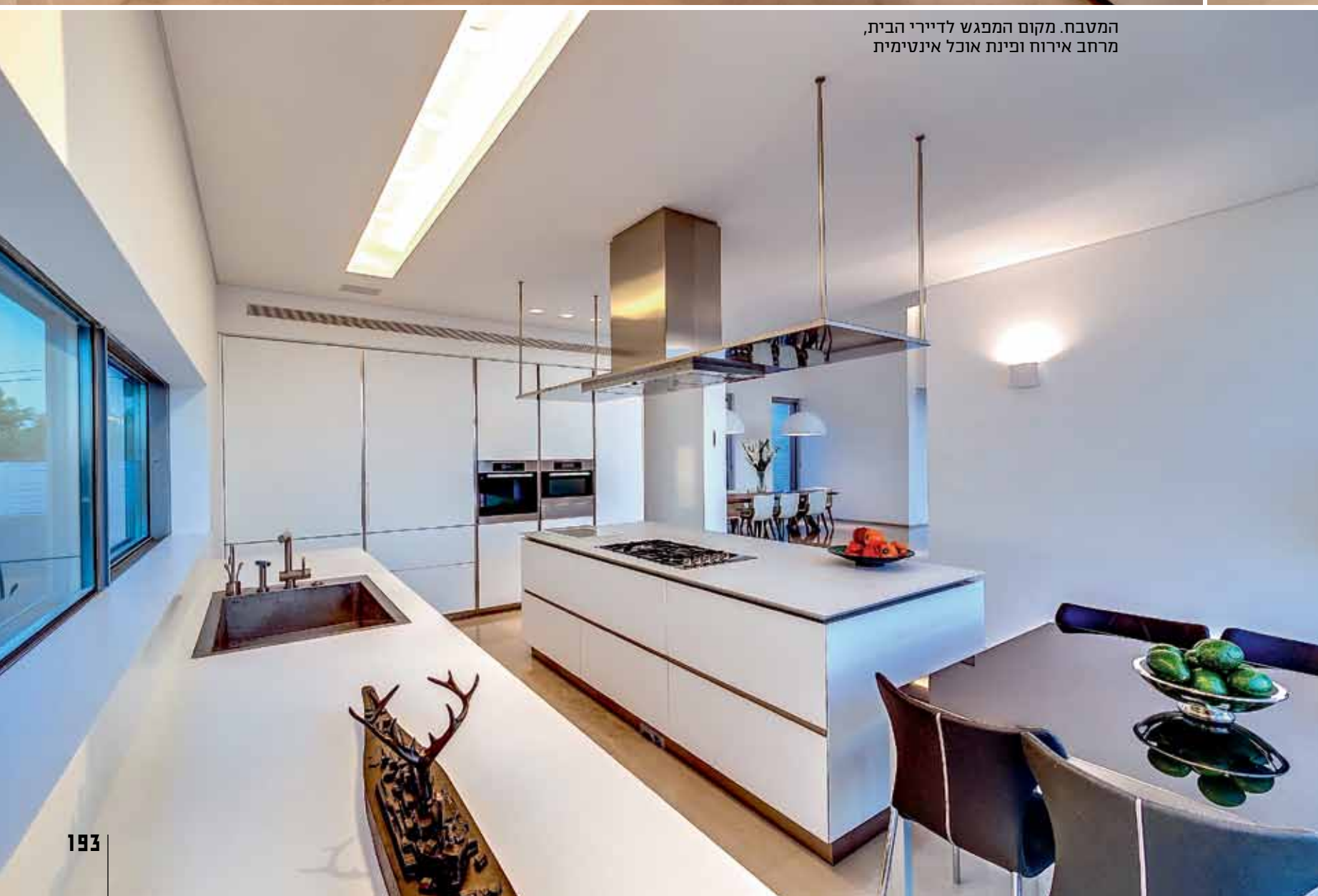


סלון הבית. חוויה של טשטוש בין הפנים לחוץ

סגנון. הבית הינו מקבץ ויולת פרטיות הקשורות ביניהן במעברים, פטיואים וחללים ציבוריים, כאשר הכול סובב סביב חצר, דק ובריכה מרכזית, הגולשת לעבר הגן התחתון ואורות הסוסים. הבית מופרד מהגינה באמצעות טקסטורות של הצבע הלבן, היוצר קונטרסט חד בין הירוק של הסביבה המיידית לביתו. נעשה שימוש בשני חומרים בלבד - טיח לבן ואבן לבנה בחיתוכים דקים, שהונחה במאוזן. העיצוב חם, מינימליסטי ומדויק, ומשתלב היטב עם הסביבה הטבעית.

לחלוטין כלפי הרחוב, ופתיחות מלאה כלפי פנים המגרש, המאפשרת טשטוש בין הפנים לחוץ. "במקרה זה, היות והמגרש גדול מאוד, נוספו מספר פונקציות שאינן חלק מהבית, אך עדיין מהוות חלק אינטגרלי מהחיים בנחלה, כמו מערכת מסועפת של גנים, ואורות סוסים מודרנית. הכוונה הייתה לייצר מבנה בטבע ללא זהות ישירה, שיאכלס משפחה גדולה שתוכל לחוות את כל הסופוגרפיה של המגרש והנוף - פנים וחוץ - כל הזמן."

הבית. במושב גן שורק, 500 מ"ר בנוי על נחלה חקלאית בת כ-10 דונם. **השראה.** המבנה שואב השראתו באופן ישיר מהמקום שבו הוא נמצא, שפלת החוף הדרומית, המאופיינת בנוף כפרי, וגם מצבעי הטבע והזיקה הגדולה אליו, שמאפיינת את המשפחה. **תכנון.** המגרש רחב, והבית מתפרש על כל רוחב החלקה ומציג צללית נמוכה בת קומה אחת לכיוון הרחוב. "זה עיקרון מרכזי שמנחה אותי", אומר האדריכל גל מרום. "תפיסה טקטונית של אובייקט אטום כמעט



המטבח. מקום המפגש לדיירי הבית, מרחב אירוח ופינת אוכל אינטימית



פינת האוכל. טקסטורות שונות של לבן



חדר השינה המרכזי. חומרים טבעיים

חדר האמבטיה. מוטיב העץ נשמר



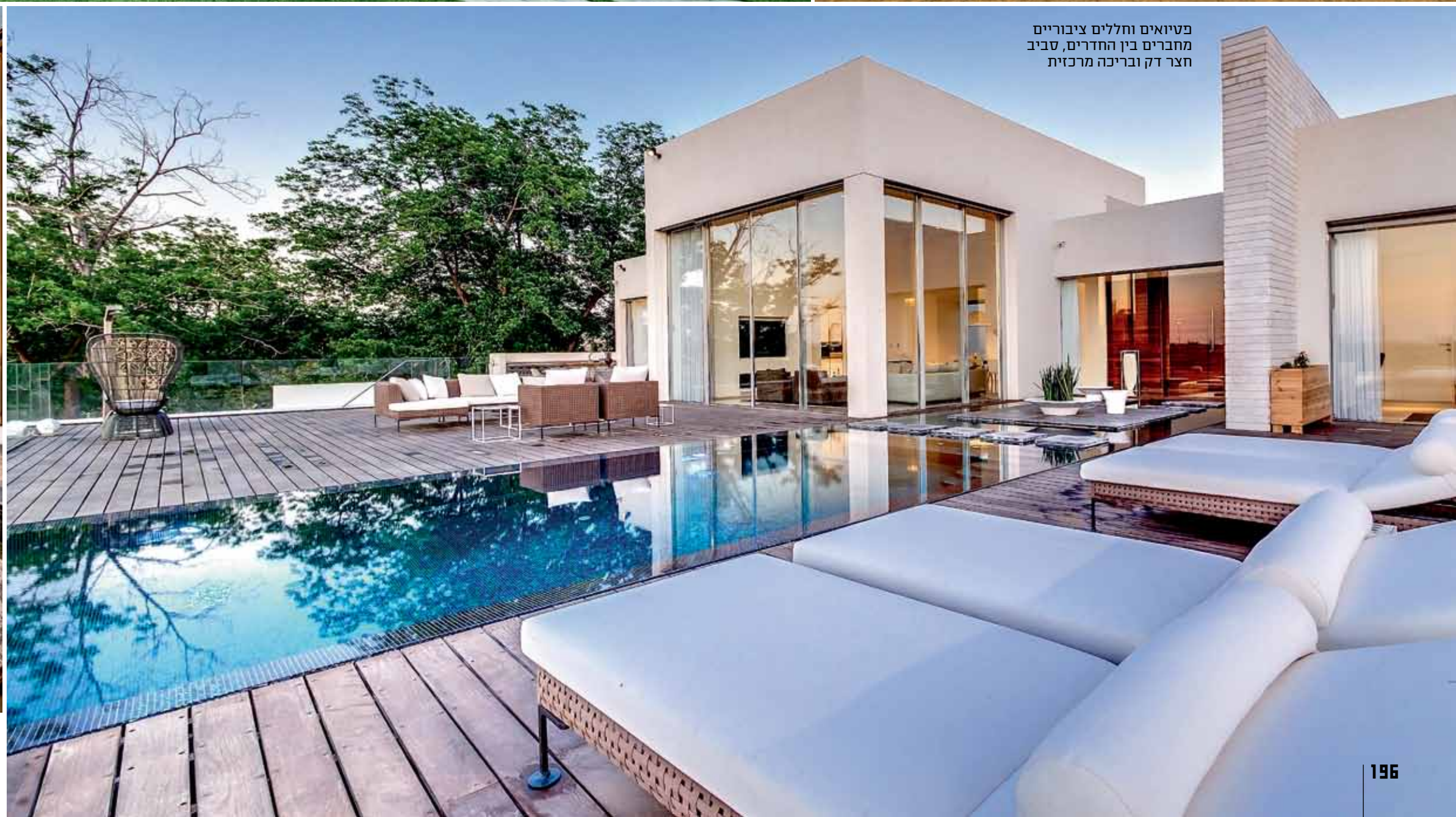
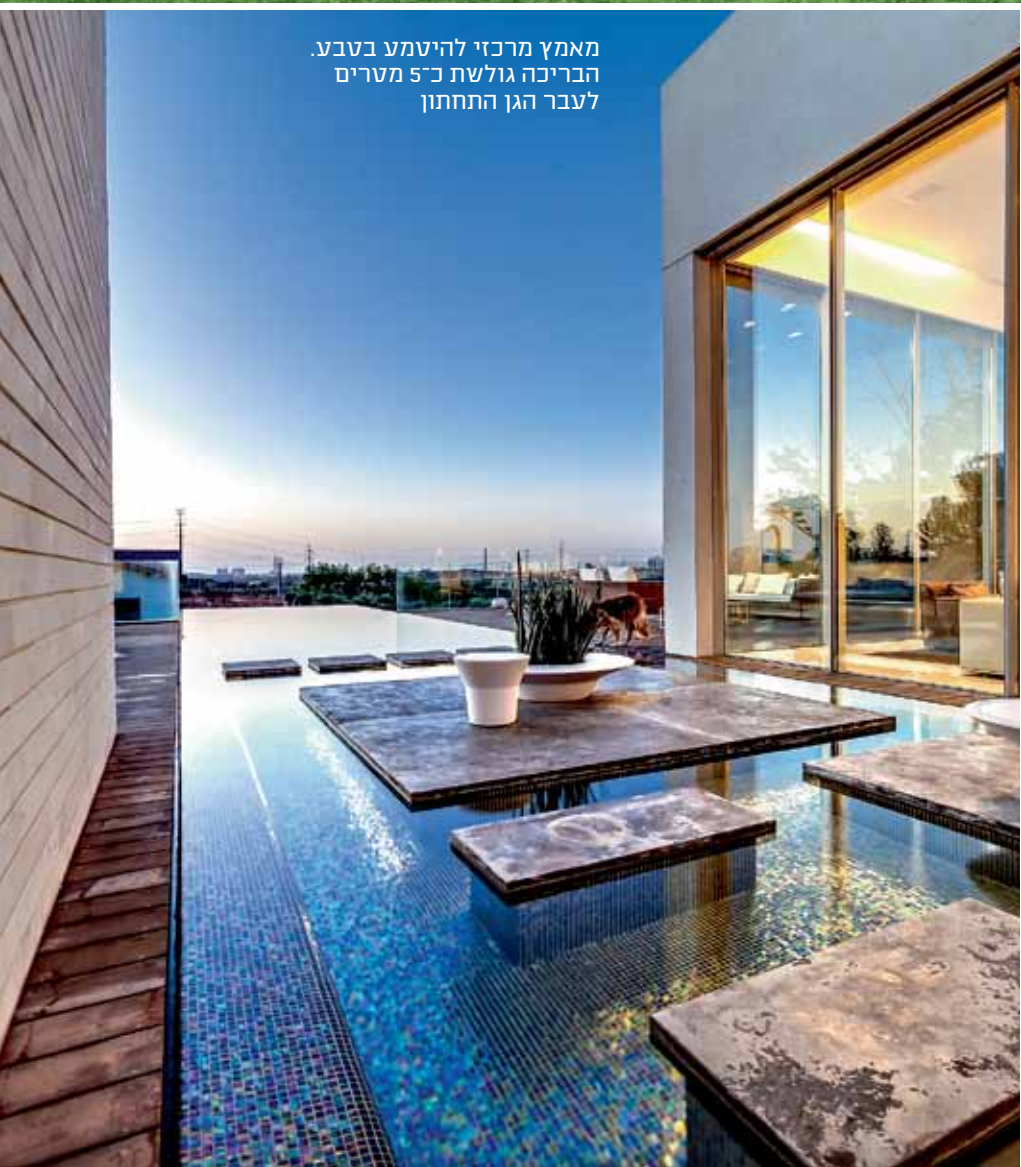
ליידי גלובס אפריל 2014

סיח לבן ואבן בחיתוך צר
מאפיינים את תפיסת העיצוב



אורות סוסים מודרנית. אהבתו
הגדולה של בעל הבית

מאמץ מרכזי להיטמע בטבע.
הבריכה גולשת כ־5 מטרים
לעבר הגן התחתון



פסיואים וחללים ציבוריים
מחברים בין החדרים, סביב
חצר דק ובריכה מרכזית